

საქართველოს სახელმწიფო დაცვის სპეციალური სამსახურის (შემდეგში – სამსახური) სახელმწიფო მნიშვნელობის სიმბოლოები
პლანშეტი №1

ესკიზი

1.1. სამსახურის ემბლემა



1.2. სამსახურის დროშა

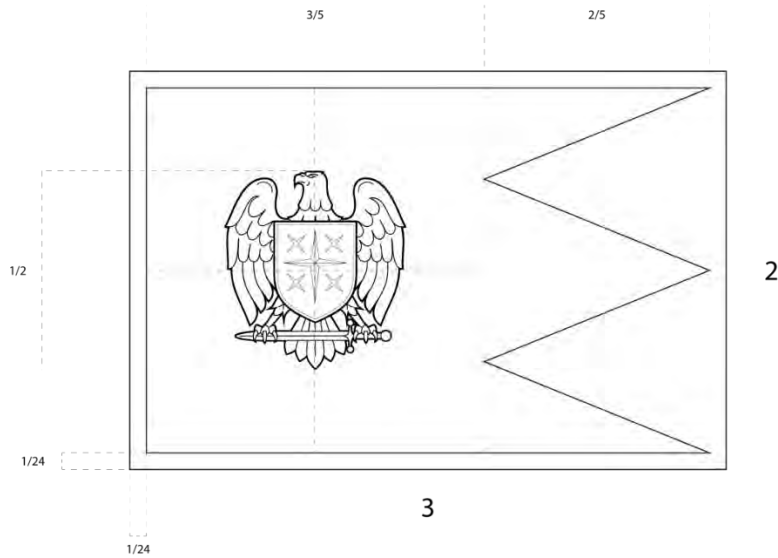




1.2.1. დროშა წარმოდგენილი ყვითელ ოქროს ველზე.



1.2.2. დროშა წარმოდგენილი ოქროსფერ ოქროს ველზე (ჩრდილებით).



1.2.3. დროშის პროპორციები

აღწერილობა

1.1. სამსახურის ემბლემა

სამსახურის ემბლემა არის ჰერალდიკური მრგვალი ფარი, რომლის ცენტრალურ ფიგურას წარმოადგენს ლაჟვარდის ველზე გამოსახული ოქროს არწივი, რომელსაც კლანჭებით უპყრია ოქროს ხმალი. ოქროს არწივის მკერდზე გამოსახულია წითელი ჰერალდიკური ფარი, რომელზეც გამოსახულია ერთი დიდი და ოთხი მცირე ოთხქიმიანი ვარსკვლავი. ემბლემას გარშემოუყვება შავი არშია, რომელსაც შიდა და გარე მხარეს გარშემოუყვება ვიწრო ოქროს კანტი. არშიის ქვედა ნაწილში გამოსახულია ოქროს მუხის ფოთლების გვირგვინი, რომლის ცენტრშიც მოთავსებულია ოქროს წრეში ჩასმული ოქროს ჰერალდიკური ჯვარი. არშიის დანარჩენ ნაწილზე გაკეთებულია ოქროს წარწერა – საქართველოს სახელმწიფო დაცვის სპეციალური სამსახური.

1.2. სამსახურის დროშა

ოქროს ველზე განთავსებულია სამ კუნუბიანი ლაჟვარდის ველი. ლაჟვარდის ველზე გამოსახულია ოქროს არწივი, რომელსაც კლანჭებით უპყრია ოქროს ხმალი. ოქროს არწივის მკერდზე გამოსახულია წითელი ჰერალდიკური ფარი, რომელზეც გამოსახულია ერთი დიდი და ოთხი მცირე ოთხქიმიანი ვარსკვლავი. დროშის პროპორცია 2X3.

პლანშეტი – №2

ესკიზი

სახელმწიფო დაცვის სპეციალური სამსახურის ინგლისურენოვანი ემბლემა

აღწერილობა



სახელმწიფო დაცვის სპეციალური სამსახურის ემბლემა (ინგლისურენოვანი)

სამსახურის ინგლისურენოვანი ემბლემა არის სამსახურის ემბლემა, რომელსაც აქვს წარწერა ლათინური ასოებით – „SPECIAL STATE PROTECTION SERVICE OF GEORGIA” – სამსახურის ინგლისურენოვანი დასახელება.

პლანშეტი – №3

ესკიზი

სახელმწიფო დაცვის სპეციალური სამსახურის ესკორტირების მთავარი სამმართველოს ემბლემა



აღწერილობა

სახელმწიფო დაცვის სპეციალური სამსახურის ესკორტირების მთავარი სამმართველოს ემბლემა არის ჰერალდიკური მრგვალი ფარი, რომლის ცენტრალურ ფიგურას წარმოადგენს მწვანე ველზე გამოსახული ოქროს არწივი, რომელსაც კლანჭებით უჭერია ოქროს ხმალი. ოქროს არწივის მკერდზე გამოსახულია ტრანსფორმირებული ჰერალდიკური ფარი, რომლის შავ ველზე მარცხნიდან მარჯვნივ დაშვებული ხუთი მწვანე ზოლი (უსაფრთხო გზის, მაგისტრალის წარმოსახვითი სიმბოლო) ტრანსფორმირებული ფარის ზედა მარჯვენა ნაწილში გამოსახულია სამსახურის ემბლემის დეტალი – ხუთი ოთხქიმიანი ვარსკვლავი (კონტროლის სიმბოლო) ემბლემას გარშემოუყვება შავი არშია, რომელსაც შიდა და გარე მხარეს გარშემოუყვება ვიწრო ოქროს კანტი. არშიის ქვედა ნაწილში გამოსახულია ოქროს მუხის ფოთლების გვირგვინი, რომლის ცენტრშიც მოთავსებულია ოქროს წრეში ჩასმული ოქროს ჰერალდიკური ჯვარი. არშიის დანარჩენ ნაწილზე გაკეთებულია ოქროს წარწერა – „ესკორტირების მთავარი სამმართველო“

პლანშეტი – №4

ესკიზი

სახელმწიფო დაცვის სპეციალური სამსახურის ოპერატიულ-ტექნიკური დეპარტამენტის ემბლემა



აღწერილობა

სახელმწიფო დაცვის სპეციალური სამსახურის ოპერატიულ-ტექნიკური დეპარტამენტის ემბლემა არის მრგვალი ჰერალდიკური ფარი, რომლის ცენტრალურ ფიგურას წარმოადგენს ლაჟვარდის ველზე გამოსახული ოქროს არწივი, რომელსაც კლანჭებით უჭერია ოქროს ხმალი. ოქროს არწივის მკერდზე გამოსახულია ლაჟვარდის ჰერალდიკური ფარი, რომლის ცენტრალურ ნაწილში ოქროსფერად გამოსახულია ასაფეთქებელი მოწყობილობის სიმბოლური გამოსახულება, რომელზეც მარცხნიდან მარჯვნივ დაშვებულია წითელი ელვის სიმბოლური გამოსახულება. ემბლემას გარშემოუყვება შავი არშია, რომელსაც შიდა და გარე მხარეს გარშემოუყვება ვიწრო ოქროს კანტი. არშიის ქვედა ნაწილში გამოსახულია ოქროს მუხის ფოთლების გვირგვინი, რომლის ცენტრშიც მოთავსებულია ოქროს წრეში ჩასმული ჰერალდიკური ჯვარი. არშიის დანარჩენ ნაწილზე გაკეთებულია წარწერა – „ოპერატიულ ტექნიკური დეპარტამენტი“.

ესკიზი

სახელმწიფო დაცვის სპეციალური სამსახურის სპეციალური დანიშნულების დეპარტამენტის
ემბლემა



აღწერილობა

სახელმწიფო დაცვის სპეციალური სამსახურის სპეციალური დანიშნულების დეპარტამენტის ემბლემა არის მრგვალი ჰერალდიკური ფარი, რომლის ცენტრალურ ფიგურას წარმოადგენს შავ ველზე გამოსახული სამსახურის ემბლემის დეტალი – ოქროს არწივი, რომელსაც უპყრია ოქროს ხმალი და ჰერალდიკური ფარი, რომლის თეთრ ველზე წითელ ფერში (სახელმწიფო დროშის ფერებში) მარცხნიდან მარჯვნივ დაშვებულია ელვის 2 სიმბოლური გამოსახულება. ფარს გარს აკრავს წითელი კანტი, ემბლემას გარშემოუყვება შავი არშია, რომელსაც შიდა და გარე მხარეს გარშემოუყვება ვიწრო ოქროს კანტი. არშიის ქვედა ნაწილში გამოსახულია ოქროს მუხის ფოთლების გვირგვინი, რომლის ცენტრშიც მოთავსებულია ოქროს წრეში ჩასმული ჰერალდიკური ჯვარი. არშიის დანარჩენ ნაწილზე გაკეთებულია წარწერა – „ სპეციალური დანიშნულების დეპარტამენტი“.

პლანშეტი – №6

ესკიზი

სამსახურის სასწავლო ცენტრის ემბლემა



აღწერილობა

სახელმწიფო დაცვის სპეციალური სამსახურის სასწავლო ცენტრის ემბლემა არის ჰერალდიკური მრგვალი თარი, რომლის ცენტრალურ ფიგურას წარმოადგენს ლაჟვარდის ველზე გამოსახული ოქროს არწივი, რომელსაც კლანჭებით უპყრია ოქროს ხმალი. ოქროს არწივის მკერდზე გამოსახულია ჰერალდიკური თარი, რომლის თეთრ ველზეც გამოსახულია ქვევიდან ზევით მიმართული ლაჟვარდისფერი წიგნი (გელათის აკადემიის სიმბოლო). ემბლემას გარშემოუყვება ლაჟვარდისფერი არშია, რომელსაც შიდა და გარე მხარეს გარშემოუყვება ვიწრო ოქროს კანტი. არშიის ქვედა ნაწილში გამოსახულია ოქროს მუხის ფოთლების გვირგვინი, რომლის ცენტრშიც მოთავსებულია ოქროს წრეში ჩასმული ოქროს ჰერალდიკური ჯვარი. არშიის დანარჩენ ნაწილზე გაკეთებულია ოქროს წარწერა – „სასწავლო ცენტრი“

პლანშეტი №7

ესკიზი

სახელმწიფო დაცვის სპეციალური სამსახურის სპეციალური წოდების აღმნიშვნელი სამხრეები
ყოველდღიური და სააღლუმე ფორმისთვის

1. უმაღლესი სპეციალური წოდების აღმნიშვნელი სამხრეები:



1.1.



1.2.



1.3.

2. უფროსი სპეციალური წოდების აღმნიშვნელი სამხრეები:



2.1.



2.2.



2.3.

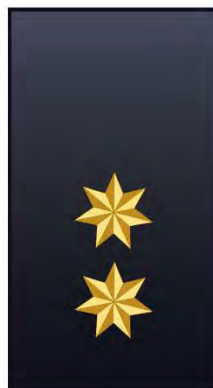
3. საშუალო სპეციალური წოდების აღმნიშვნელი სამხრეები:



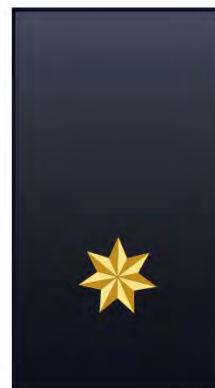
3.1.



3.2.



3.3.



3.4.

4 უმცროსი სპეციალური წოდების აღმნიშვნელი სამხრეები:



4.1

4.2

4.3

4.4

4.5

აღწერილობა

1. უმაღლესი სპეციალური წოდება:

- 1.1. სახელმწიფო დაცვის გენერალ-მაიორი – მუქ ლურჯ ველზე ოქროსფერი „ვაზის წნულის“ ორნამენტი, ორი შვიდქიმიანი ოქროსფერი ვარსკვლავი, ქიმებს შორის წითელი ნახნაგებით;
- 1.2. სახელმწიფო დაცვის გენერალ-ლეიტენანტი – მუქ ლურჯ ველზე ოქროსფერი „ვაზის წნულის“ ორნამენტი, სამი შვიდქიმიანი ოქროსფერი ვარსკვლავი, ქიმებს შორის წითელი ნახნაგებით;
- 1.3. სახელმწიფო დაცვის გენერალ-პოლკოვნიკი – მუქ ლურჯ ველზე ოქროსფერი „ვაზის წნულის“ ორნამენტი, ოთხი შვიდქიმიანი ოქროსფერი ვარსკვლავი, ქიმებს შორის წითელი ნახნაგებით.

2. უფროსი სპეციალური წოდება:

- 2.1. სახელმწიფო დაცვის პოლკოვნიკი – მუქ ლურჯ ველზე ოქროსფერი „ვაზის წნულის“ მცირე ორნამენტი, სამი შვიდქიმიანი ოქროსფერი ვარსკვლავი;
- 2.2. სახელმწიფო დაცვის ვიცე-პოლკოვნიკი – მუქ ლურჯ ველზე ოქროსფერი „ვაზის წნულის“ მცირე ორნამენტი, ორი შვიდქიმიანი ოქროსფერი ვარსკვლავი;
- 2.3. სახელმწიფო დაცვის მაიორი – მუქ ლურჯ ველზე ოქროსფერი „ვაზის წნულის“ მცირე ორნამენტი, ერთი შვიდქიმიანი ოქროსფერი ვარსკვლავი;

3. საშუალო სპეციალური წოდება:

- 3.1. სახელმწიფო დაცვის კაპიტანი – მუქ ლურჯ ველზე ოთხი შვიდქიმიანი ოქროსფერი ვარსკვლავი;
- 3.2. სახელმწიფო დაცვის უფროსი ლეიტენანტი – მუქ ლურჯ ველზე სამი შვიდქიმიანი ოქროსფერი ვარსკვლავი;
- 3.3. სახელმწიფო დაცვის ლეიტენანტი – მუქ ლურჯ ველზე ორი შვიდქიმიანი ოქროსფერი ვარსკვლავი;
- 3.4. სახელმწიფო დაცვის უმცროსი ლეიტენანტი – მუქ ლურჯ ველზე ერთი შვიდქიმიანი ოქროსფერი ვარსკვლავი.

4. უმცროსი სპეციალური წოდება:

- 4.1. სახელმწიფო დაცვის გემდევნი – მუქ ლურჯ ველზე ოთხი ოქროსფერი თამასა;
- 4.2. სახელმწიფო დაცვის უფროსი სერჟანტი – მუქ ლურჯ ველზე სამი ოქროსფერი თამასა;
- 4.3. სახელმწიფო დაცვის სერჟანტი – მუქ ლურჯ ველზე ორი ოქროსფერი თამასა;
- 4.4. სახელმწიფო დაცვის უმცროსი სერჟანტი – მუქ ლურჯ ველზე ერთი ოქროსფერი თამასა;
- 4.5. სახელმწიფო დაცვის რიგითი – მუქი ლურჯი ველი.

ესკიზი

სახელმწიფო დაცვის სპეციალური სამსახურის სპეციალური წოდების აღმნიშვნელი სამკლავური/სამკერდე

1. უფროსი სპეციალური წოდების აღმნიშვნელი სამკლავური:



1.1.



1.2.



1.3.

2. საშუალო სპეციალური წოდების აღმნიშვნელი სამკლავური:



2.1.



2.2.



2.3.



2.4.

3. უმცროსი სპეციალური წოდების აღმნიშვნელი სამკლავური:



3.1.



3.2.



3.3.



3.4.



3.5.

აღწერილობა

1. უფროსი სპეციალური წოდების აღმნიშვნელი სამკლავური:

1.1. სახელმწიფო დაცვის მაიორი – შავ ველზე რომელსაც გარს აკრავს ოქროსფერი არშია განთავსებულია ოქროსფერი „ვაზის წნულის“ მცირე ორნამენტი და ერთი შვიდქიმიანი ოქროსფერი ვარსკვლავი;

1.2. სახელმწიფო დაცვის ვიცე-პოლკოვნიკი – შავ ველზე რომელსაც გარს აკრავს ოქროსფერი არშია განთავსებულია ოქროსფერი „ვაზის წნულის“ მცირე ორნამენტი და ორი შვიდქიმიანი ოქროსფერი ვარსკვლავი;

1.3. სახელმწიფო დაცვის პოლკოვნიკი – შავ ველზე რომელსაც გარს აკრავს ოქროსფერი არშია განთავსებულია ოქროსფერი „ვაზის წნულის“ მცირე ორნამენტი და სამი შვიდქიმიანი ოქროსფერი ვარსკვლავი.

2. საშუალო სპეციალური წოდების აღმნიშვნელი სამკლავური:

2.1. სახელმწიფო დაცვის უმცროსი ლეიტენანტი – შავ ველზე რომელსაც გარს აკრავს ოქროსფერი არშია განთავსებულია ერთი შვიდქიმიანი ოქროსფერი ვარსკვლავი;

2.2. სახელმწიფო დაცვის ლეიტენანტი – შავ ველზე რომელსაც გარს აკრავს ოქროსფერი არშია განთავსებულია ორი შვიდქიმიანი ოქროსფერი ვარსკვლავი;

2.3. სახელმწიფო დაცვის უფროსი ლეიტენანტი – შავ ველზე რომელსაც გარს აკრავს ოქროსფერი არშია განთავსებულია სამი შვიდქიმიანი ოქროსფერი ვარსკვლავი;

2.4. სახელმწიფო დაცვის კაპიტანი – შავ ველზე რომელსაც გარს აკრავს ოქროსფერი არშია განთავსებულია ოთხი შვიდქიმიანი ოქროსფერი ვარსკვლავი;

3. უმცროსი სპეციალური წოდების აღმნიშვნელი სამკლავური:

3.1. სახელმწიფო დაცვის რიგითი – შავ ველი რომელსაც გარს აკრავს ოქროსფერი არშია;

3.2. სახელმწიფო დაცვის უმცროსი სერჟანტი – შავი ველზე გარშემო ოქროსფერი არშიით განთავსებულია ერთი ოქროსფერი თამასა;

3.3. სახელმწიფო დაცვის სერჟანტი – შავი ველზე გარშემო ოქროსფერი არშიით განთავსებულია ორი ოქროსფერი თამასა;

3.4. სახელმწიფო დაცვის უფროსი სერჟანტი – შავი ველზე გარშემო ოქროსფერი არშიით განთავსებულია სამი ოქროსფერი თამასა;

3.5. სახელმწიფო დაცვის ზემდეგი – შავი ველზე გარშემო ოქროსფერი არშიით განთავსებულია ოთხი ოქროსფერი თამასა.

საქართველოს სახელმწიფო დაცვის სპეციალური სამსახურის მოსამსახურეთა ფორმის ტანსაცმლის
ატრიბუტიკა

პლანშეტი №1

ესკიზი



1.1.



1.2.



1.3.



1.4.

1.5.



აღწერილობა

1.1. პერანგი – კლასიკური სტილის, მოკლე სახელოთი, ცისფერი. იკვრება შვიდ ღილზე და ღილკილოზე. გულ-მკერდის არეში ორივე მხარეს ფიგურული ნაკეციანი ჯიბით. ჯიბე სარქველით, რომელიც იკვრება ერთი ღილით. მარცხენა კალთაზე ჯიბის ზემოთ მუქი ლურჯი ნაქარგი წარწერით – „სდსს“. სამხრე – შესაკრავით ერთ ღილზე, სპეციალური წოდების აღმნიშვნელის დასამაგრებლად;

1.2. პერანგი – კლასიკური სტილის, მოკლე სახელოთი, თეთრი. იკვრება შვიდ ღილზე და ღილკილოზე. გულ-მკერდის არეში ორივე მხარეს ფიგურული ნაკეციანი ჯიბით. ჯიბე სარქველით, რომელიც იკვრება ერთი ღილით. მარცხენა კალთაზე ჯიბის ზემოთ მუქი ლურჯი ნაქარგი წარწერით – „სდსს“. სამხრე – შესაკრავით ერთ ღილზე, სპეციალური წოდების აღმნიშვნელის დასამაგრებლად.

1.3. პერანგი – კლასიკური სტილის, გრძელი სახელოთი, თეთრი. იკვრება შვიდ ღილზე და ღილკილოზე. გულ-მკერდის არეში, ორივე მხარეს ფიგურული ნაკეციანი ჯიბით. ჯიბე სარქველით, რომელიც იკვრება ერთი ღილით, ღილკილოზე. სამხრე – შესაკრავით ერთ ღილზე;

1.4. პერანგი – კლასიკური სტილის, გრძელი სახელოთი, ცისფერი. იკვრება შვიდ ღილზე და ღილკილოზე. გულ-მკერდის არეში, ორივე მხარეს ფიგურული ნაკეციანი ჯიბით. ჯიბე სარქველით, რომელიც იკვრება ერთი ღილით, ღილკილოზე. სამხრე – შესაკრავით ერთ ღილზე;

1.5. პულოვერი – ნაქსოვი, მუქი ლურჯი ფერის, V-სებური ყელის ჭრით, გრძელი სახელოთი. მხრებზე სამხრეებით, სპეციალური წოდების აღმნიშვნელის დასამაგრებლად. სამხრეები იკვრება ღილით;

1.6. შარვალი – კლასიკური სტილის, მუქი ლურჯი ფერის, ჩაჭრილი გვერდით დახრილი ჯიბეებით. იკვრება ელვა შესაკრავით, ერთი ღილით ღილკილოზე და მეტალის ენაკით (ამ პლანშეტის ყველა ესკიზზე);

1.7. შესაბამისი ფურნიტურა და ატრიბუტიკა.

პლანშეტი №2
ესკიზი



2.1.



2.2.



2.3.



2.4.



2.5.

აღწერილობა

2.1. პიჯაკი – კლასიკური სტილის, მუქი ლურჯი ფერის. იკვრება ოთხი ოქროსფერი მეტალის გრაფირებული ღილით. წინა კალთა დამუშავებულია ოთხი ფიგურული ჯიბით, შუაში ნაკვეცი და სარქველით, რომელიც იკვრება ერთი ოქროსფერი მეტალის გრაფირებული ღილით, ღილკილოზე. სამხრე – ოქროსფერი მეტალის გრაფირებული ღილით, ჰალსტუხი – მუქი ლურჯი ფერის, დათეიქსირებული ბალთით;

2.2. ქურთუკი ზამთრის, დათბილული – მუქი ლურჯი ფერის, სწორი სილუეტის, საშუალო სიგრძის, კაპიშონით, ორი ჩაჭრილი ფურცლაკიანი ჯიბით. იკვრება ორმხრივი მოქმედების ელვა შესაკრავით. ელვა დაფარულია თამასით, რომელიც იკვრება ფარული ხუთი კნოპით და ერთი ტექნიკური შესაკრავით ზედა მხარეს. თამასაზე დატანილია ფხრინი, წოდების აღმნიშვნელის დასამაგრებლად;

2.3. ქურთუკი სავაზაფხულო-საშემოდგომო – მუქი ლურჯი ფერის. იკვრება ელვა შესაკრავით. ელვა დაფარულია თამასით და იკვრება ოთხი ფარული კნოპით. თამასაზე დამუშავებულია ფხრინი, წოდების აღმნიშვნელის დასამაგრებლად;

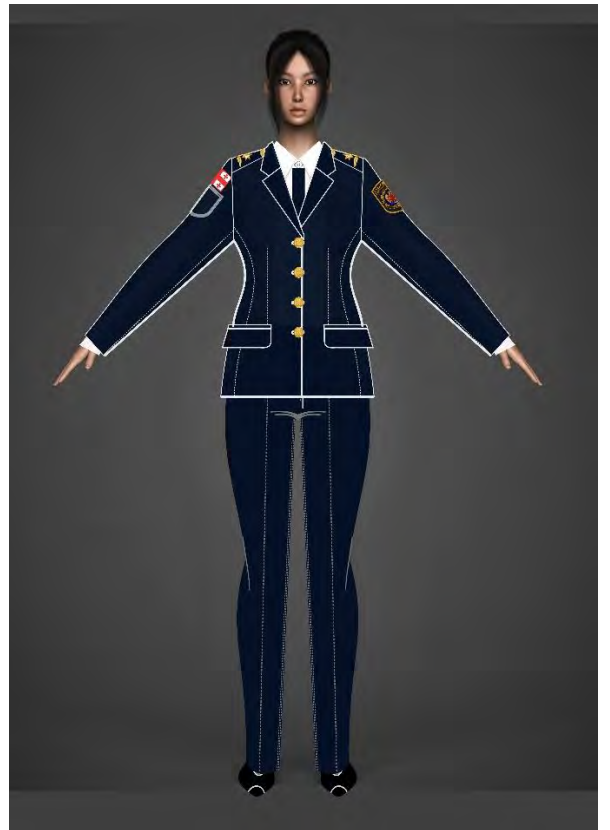
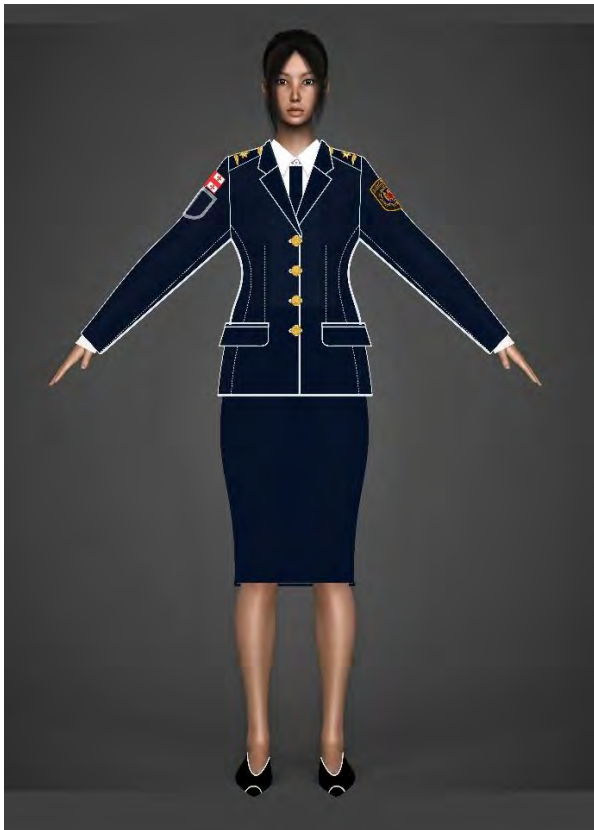
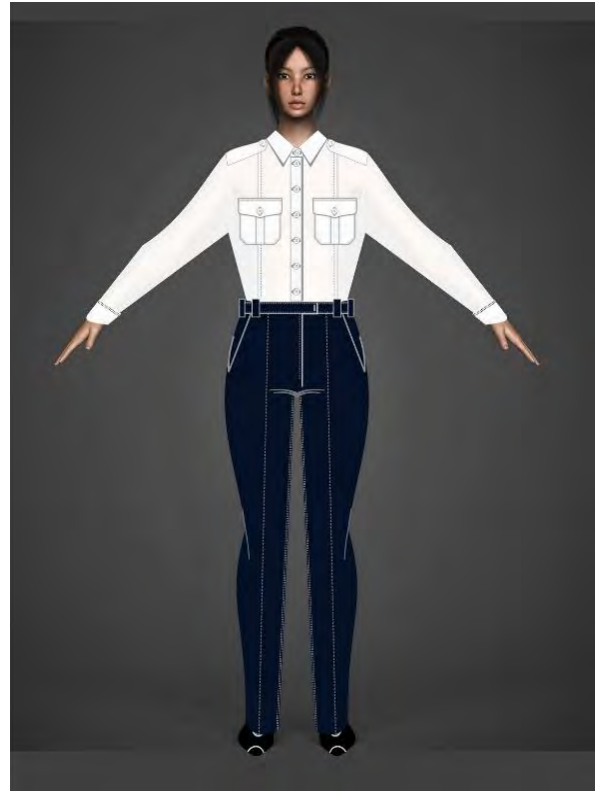
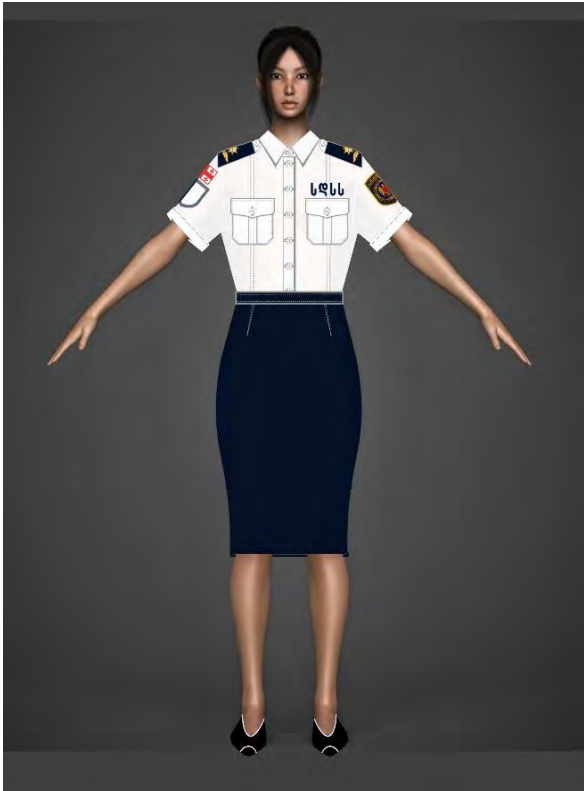
2.4. საწვიმარი ლაბადა – თავისუფალი სტილის, კაპიშონით, შუქამრეკლით. წინა კალთაზე მარცხენა მხარეს წარწერით „სდს“;

2.5. სასიგნალე უილეთი-შუქამრეკლით, წარწერით – „სდს“;

2.6. შარვალი – კლასიკური სტილის, მუქი ლურჯი ფერის, ჩაჭრილი გვერდით დახრილი ჯიბეებით. იკვრება ელვა შესაკრავით, ერთი ღილით ღილკილოზე და მეტალის ენაკით (ამ პლანშეტის ყველა ესკიზზე);

2.7. შესაბამისი ფურნიტურა და ატრიბუტიკა.

პლანშეტი №3
ესკიზი



აღწერილობა

3.1. პერანგი – კლასიკური სტილის, მოკლე სახელოთი, თეთრი. იკვრება შვიდ ღილზე და ღილკილოზე. გულ-მკერდის არეში ორივე მხარეს ფიგურული ნაკვეციანი ჯიბით. ჯიბე სარქველით, რომელიც იკვრება ერთი ღილით. მარცხენა კალთაზე ჯიბის ზემოთ მუქი ლურჯი ნაქარგი წარწერით – „სდს“. სამხრე – შესაკრავით ერთ ღილზე, სპეციალური წოდების აღმნიშვნელის დასამაგრებლად;

3.2. პერანგი – კლასიკური სტილის, გრძელი სახელოთი, თეთრი. იკვრება შვიდ ღილზე და ღილკილოზე. გულ-მკერდის არეში ორივე მხარეს ფიგურული ნაკვეციანი ჯიბით. ჯიბე სარქველით, რომელიც იკვრება ერთი ღილით. სამხრე – შესაკრავით ერთ ღილზე;

3.3. ქვედაბოლო – კლასიკური სტილის, მუქი ლურჯი ფერის, უკან ღილით და ელვა შესაკრავით (4.1. და 4.3. ესკიზებზე);

3.4. შარვალი – კლასიკური სტილის, მუქი ლურჯი ფერი, წინა კალთაზე ჩაჭრილი გვერდით დახრილი ჯიბეებით, ელვა შესაკრავით, ერთი ღილით და მეტალის ენაკით (3.2. და 3.4. ესკიზებზე);

3.5. პიჯაკი – კლასიკური სტილის, მუქი ლურჯი ფერის. იკვრება ოთხი ოქროსფერი გრაფირებული ღილით, ღილკილოზე. ორი ჩაჭრილი ორკანტიანი ჯიბით. ჯიბე – სარქველით. სამხრე იკვრება ერთი ოქროსფერი მეტალის გრაფირებული ღილით, სპეციალური წოდების აღმნიშვნელის დასამაგრებლად (3.3. და 3.4. ესკიზებზე);

3.6. ჰალსტუხი – მუქი ლურჯი ფერის (3.3. და 3.4. ესკიზებზე);

3.7. შესაბამისი ფურნიტურა და ატრიბუტიკა.

პლანშეტი №4
ესკიზი



4.1.



4.2



4.3.



4.4.

აღწერილობა

- 4.1. მაისური – ტექტიკური სტილის, მუქი ლურჯი, მოკლე სახელოთი, გადაფენილი საყელოთი;
- 4.2. მაისური – ტექტიკური სტილის, მუქი ლურჯი, გრძელი სახელოთი, გადაფენილი საყელოთი;
- 4.3. მაისური – ტექტიკური სტილის, შავი, მოკლე სახელოთი, გადაფენილი საყელოთი;
- 4.4. მაისური – ტექტიკური სტილის, შავი, გრძელი სახელოთი, გადაფენილი საყელოთი;
- 4.5. შარვალი – ტექტიკური სტილის, რუხი ფერის, ჯიბეებით, წინა კალთები საცვეთებით. იკვრება მეტალის ელვა შესაკრავით, მეტალის კნოპით და ფარული პლასტმასის ღილით. სათავე დამუშავებულია ორი სამაგრიტ (ამ პლანშეტის ყველა ესკიზზე);
- 4.6. შესაბამისი ფურნიტურა და ატრიბუტიკა.

პლანშეტი №5
ესკიზი



5.1.



5.2.



5.3.



5.4.



5.5.

აღწერილობა

- 5.1. ქურთუკი ზამთრის, ტაქტიკური, ნაცრისფერი;
- 5.2. ქურთუკი ზამთრის, ტაქტიკური, შავი – საშუალო სიგრძის, სწორი სილუეტის, შიგნიდან მიმაგრებადი ქურთუკით. შიდა ქურთუკი – მოსახსნელი მკლავით;
- 5.3. საწვინარი ტაქტიკური სტილის – შავი;
- 5.4. შარვალი ტაქტიკური სტილის – ხაკისფერი;
- 5.5. შარვალი ტაქტიკური სტილის – რუხი ფერის;
- 5.6. მაისური – შავი (5.4. და 5.5. ესკიზებზე).

პლანშეტი №6
ესკიზი



6.1.



6.2.



6.3.

აღწერილობა

- 6.1. ქურთუკი (საველე) – ელვა შესაკრავით, გრძელი სახელოთი, კაპიშონით, შავი. შარვალი ტაქტიკური სტილის, მუქი რუხი ან ხაკისფერი;
- 6.2. მაისური – ელვა შესაკრავით, გრძელი სახელოთი, შავი. შარვალი ტაქტიკური სტილის, მუქი რუხი ან ხაკისფერი;
- 6.3. კომუფლირებული, კომბინირებული მაისური – ტაქტიკური სტილის; კომუფლირებული შარვალი – ტაქტიკური სტილის.

პლანშეტი №7 ესკიზი

7.1.



7.2.



7.3.



7.4.



7.5.



აღწერილობა

- 7.1. ფეხსაცმელი შავი ფერის – კლასიკური სტილის, ტყავის;
- 7.2. ფეხსაცმელი შავი ფერის – კლასიკური სტილის, მაღალი ყელით, ტყავის;
- 7.3. ფეხსაცმელი – ტაქტიკური სტილის, დაბალი ყელით;
- 7.4. ფეხსაცმელი – ტაქტიკური სტილის, საშუალო ყელით;
- 7.5. ფეხსაცმელი – ტაქტიკური სტილის, მაღალი ყელით.

პლანშეტი №8
ესკიზი



8.1.



8.2.



8.3.



8.4.



8.5.



8.6.



8.7.

აღწერილობა

- 8.1. ქედი-კეპი – მუქი ლურჯი ფერის, საჰაერო რგოლებით, ემბლემით, ტექნიკური შესაკრავით;
- 8.2. ბერეტი – მუქი ლურჯი ფერის, ემბლემით;
- 8.3. ნაქსოვი ქედი – შავი.
- 8.4. ქედი-კეპი – კომუთელირებული, საჰაერო რგოლებით, წინ ფხრინით ინსიგნიის დასამაგრებლად, ტექნიკური შესაკრავით;
- 8.5. ქედი-კეპი – შავი, საჰაერო რგოლებით, წინ ფხრინით ინსიგნიის დასამაგრებლად, ტექნიკური შესაკრავით;
- 8.6. ნილაბი – სპეციალური დანიშნულების, შავი;
- 8.7. ხელთათმანი – სპეციალური დანიშნულების, შავი.

პლანშეტი №9

ესკიზი



9.1.



9.2.



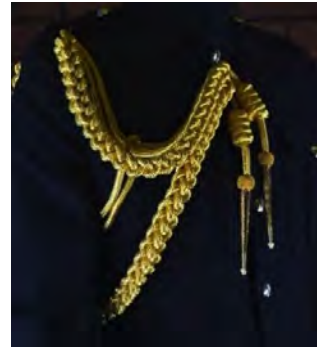
9.3.



9.4.



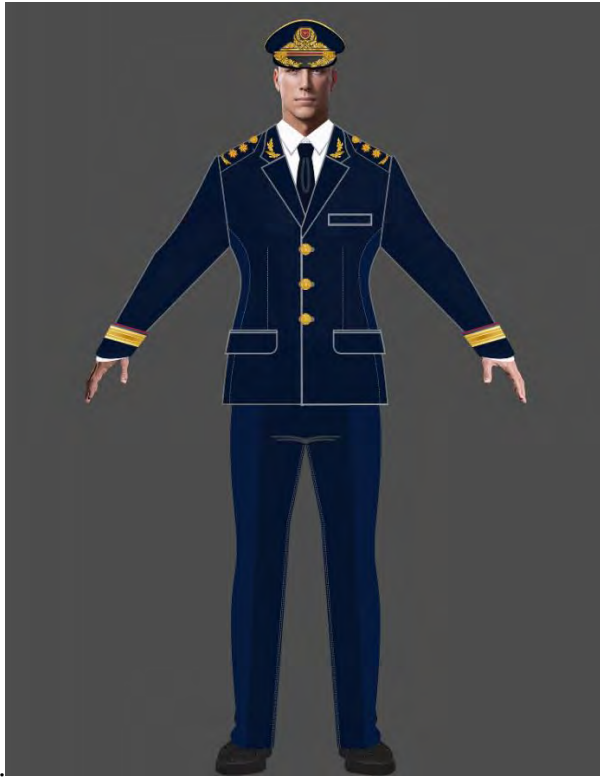
9.5.



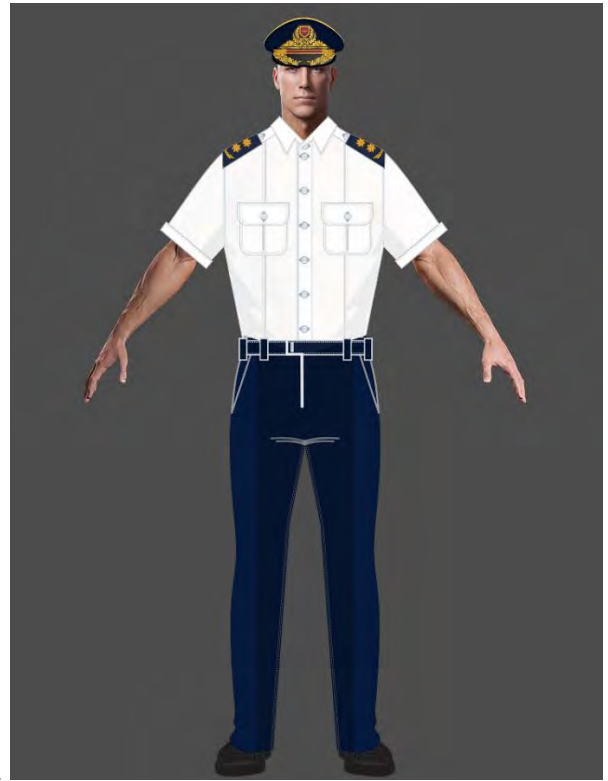
9.6.

აღწერილობა

- 9.1. ქამარი – ტაქტიკური სტილის, ორმხრივი, შავი და ხაკისფერი კომბინაციით, პლასტმასის ბალთით;
- 9.2. ქამარი – ტაქტიკური სტილის, შავი ფერის, პლასტმასის ბალთით;
- 9.3. ქამარი – შავი ფერის, ნატურალური ტყავის, ლითონის ბალთით;
- 9.4. ხელთათმანი – ნაქსოვი, შავი.
- 9.5. გრავირებული ლილი – ოქროსფერი მეტალის;
- 9.6. აქსელბანდი – ოქროსფერი წნულით.



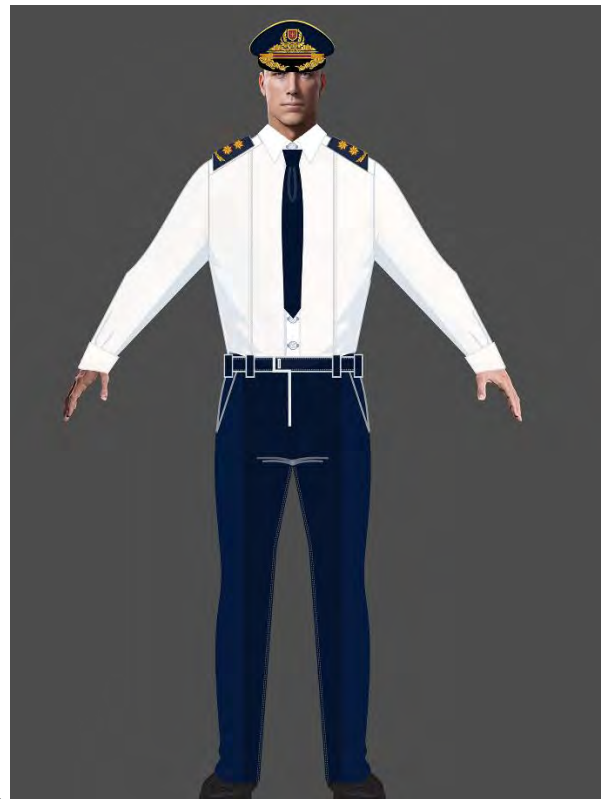
10.1.



10.2.



10.3.



10.4.



10.5.



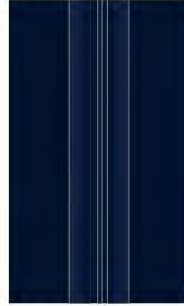
10.6.



10.7.



10.8.



10.9.

10.10.



აღწერილობა

10.1. შერანგი – თეთრი, კლასიკური სტილის, ჰალსტუხი – შავი ფერის, პიჯაკი – მუქი ლურჯი, გაფორმებული დეკორატიული მანუეტით, ღილკილო – ოქროსფერი მეტალი, შარვალი – მუქი ლურჯი ფერის კლასიკური სტილის, გაფორმებული ლურჯი სამზოლიანი ლამპასებით, ქუდი მუქი ლურჯი, გაფორმებული ნაქარგით, ქუდის ქამრით და კოკარდით, დაბალყელიანი შავი ტყავის კლასიკური სტილის ფეხსაცმელი;

10.2. შერანგი – თეთრი, კლასიკური სტილის, მოკლე სახელოთი, შარვალი – მუქი ლურჯი ფერის კლასიკური სტილის, გაფორმებული ლურჯი ლამპასებით, ქუდი მუქი ლურჯი, გაფორმებული ნაქარგით, ქუდის ქამრით და კოკარდით, დაბალყელიანი შავი ტყავის კლასიკური სტილის ფეხსაცმელი;

10.3. მანტო კლასიკური სტილის ოთხ ღილზე, მომდგარი საყელოთი, მუქი ლურჯი ფერის გაფორმებული დეკორატიული მანუეტებით, ღილკილო – ოქროსფერი მეტალი, შერანგი – თეთრი, კლასიკური სტილის გრძელი სახელოთი, ჰალსტუხი – შავი ფერის, შარვალი – მუქი ლურჯი ფერის კლასიკური სტილის, გაფორმებული ლურჯი სამზოლიანი ლამპასებით, ქუდი მუქი ლურჯი, გაფორმებული ნაქარგით, ქუდის ქამრით და კოკარდით, დაბალყელიანი შავი ტყავის კლასიკური სტილის ფეხსაცმელი;

10.4. შერანგი – თეთრი, კლასიკური სტილის გრძელი სახელოთი, ჰალსტუხი – შავი ფერის, შარვალი – მუქი ლურჯი ფერის კლასიკური სტილის, გაფორმებული ლურჯი ლამპასებით, ქუდი მუქი ლურჯი, გაფორმებული ნაქარგით, ქუდის ქამრით და კოკარდით, დაბალყელიანი შავი ტყავის კლასიკური სტილის ფეხსაცმელი;

10.5. გენერლის ქუდის წინაფრის ორნამენტი „ვაზის წნულის“ გამოსახულებით;

10.6. გენერლის კოკარდა „ვაზის წნულის“ ორნამენტზე გამოსახულია სამსახურის ემბლემის ცენტრალური ფარი, რომლის მუქ წითელ ველზე გამოსახულია ხუთი ოთხქიმიანი ვარსკვლავი;

- 10.7. წინაფერიანი ქუდის ქაშარი;
- 10.8. სახელოს მანუეტი ოქროსფერი;
- 10.9. სამ ზოლიანი ლამპასი.
- 10.10. შავი ტყავის ხელთათმანი კლასიკური სტილის.

პლანშეტი – №11

ესკიზი

სახელმწიფო დაცვის სპეციალური სამსახურის ქუდის კოკარდა (გენერლის გარდა)



11.1.



11.2.

აღწერილობა

11.1. **ქუდის კოკარდა** – ოქროსფერქობაშემოვლებული შერალდიკური ფარი, რომლის წითელ ველზე გამოსახულია ჯვრის ფორმის ოქროს ვარსკვლავი, ხოლო მის მკლავებს შორის თითო მცირე ზომის ირიბი ვარსკვლავი.

11.2. **ქუდის კოკარდა (კომუფლირებული)** – ხაკისფერქობაშემოვლებული შერალდიკური ფარი, რომლის შავ ველზე გამოსახულია ჯვრის ფორმის ხაკისფერი ვარსკვლავი, ხოლო მის მკლავებს შორის თითო მცირე ზომის ირიბი ვარსკვლავი.

პლანშეტი – №12

ესკიზი

სახელმწიფო დაცვის სპეციალური სამსახურის სამკლავური ემბლემა (შევრონი) და სამკერდე



12.1.



12.2.



12.3.

აღწერილობა

12.1. საერთო სამკლავური ემბლემა (შევრონი) – მცირე შევრონი წარწერით: „საქართველო“ და ემბლემა ტრანსფორმირებული ფართო კეთდება მარჯვენა მკლავზე;

12.2. სამკერდე ემბლემა – სამსახურის ემბლემა;

12.3. სამკერდე ემბლემა (კომუფლირებული) – სამსახურის ემბლემა კომუფლირებულ ფერებში;

პლანშეტი – №13

ესკიზი

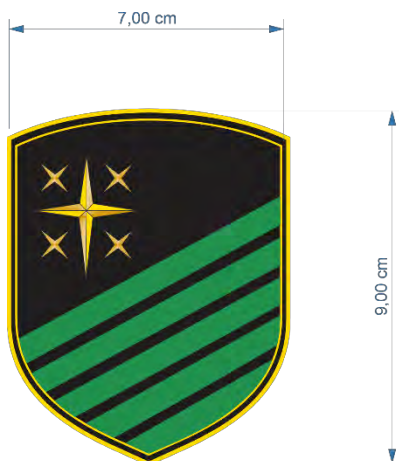
სამკაური ემბლემა (შევრონი) მარჯვენა მკლავზე

13.1. განსაკუთრებული მნიშვნელობის ობიექტების დაცვის დეპარტამენტი



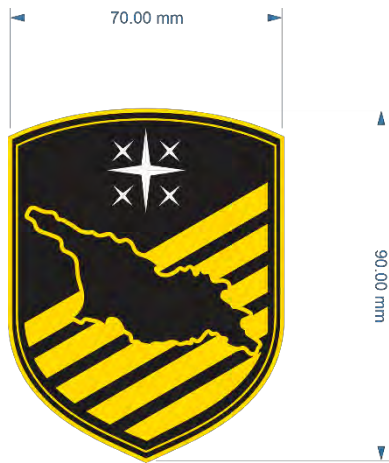
სამკლავური ემბლემის განლაგება მარჯვენა მკლავზე

13.2. ესკორტირების მთავარი სამმართველო



სამკლავური ემბლემის განლაგება მარჯვენა მკლავზე

13.3. სამსახურის რეგიონალური დანაყოფები



სამკლავური ემბლემის განლაგება მარჯვენა მკლავზე

13.4. სამსახურის სასწავლო ცენტრი



სამკლავური ემბლემის განლაგება მარჯვენა მკლავზე

13.5. სპეციალური დანიშნულების დეპარტამენტი

13.5.1. სამკლავური/სამკერდე ყოველდღიური ფორმისთვის



სამკლავური ემბლემის განლაგება მარჯვენა მკლავზე

13.5.2. სამკლავური/სამკერდე კომუფლირებული ფორმისთვის



სამკლავური ემბლემის განლაგება მარჯვენა მკლავზე

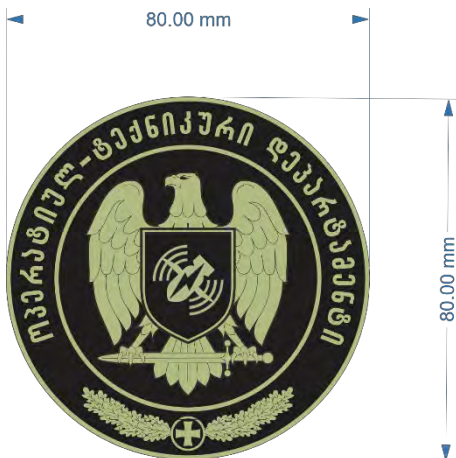
13.6. ოპერატიულ-ტექნიკური დეპარტამენტი

13.6.1. სამკლავური/სამკერდე ყოველდღიური ფორმისთვის



სამკლავური ემბლემის განლაგება მარჯვენა მკლავზე

13.6.2. სამკლავური/სამკერდე კომუფლირებული ფორმისთვის



სამკლავური ემბლემის განლაგება მარჯვენა მკლავზე

აღწერილობა

13.1. განსაკუთრებული მნიშვნელობის ობიექტების დაცვის დეპარტამენტის მარჯვენა სამკლავური ემბლემა (შევრონი) არის – ტრანსფორმირებული ჰერალდიკური ფარის შავ ველზე მარცხნიდან მარჯვნივ დაშვებული ხუთი ლურჯი ზოლი (ფერითი განსხვავება) ზედა მარჯვენა კუთხეში – გადაჯვარედინებული აფთები.

13.2. ესკორტირების მთავარი სამმართველოს მარჯვენა სამკლავური ემბლემა (შევრონი) არის – ტრანსფორმირებული ჰერალდიკური ფარის შავ ველზე მარცხნიდან მარჯვნივ დაშვებული ხუთი მუქი მწვანე ზოლი (ფერითი განსხვავება) ზედა მარჯვენა კუთხეში სამსახურის ემბლემის დეტალი ხუთი ოთხქიმიანი ვარსკვლავი (ტოტალური კონტროლის სიმბოლო)

13.3. რეგიონული დანაყოფების მოსამსახურეებისათვის მარჯვენა სამკლავური ემბლემა (შევრონი) – არის ტრანსფორმირებული ჰერალდიკური ფარის შავ ველზე მარცხნიდან მარჯვნივ დაშვებული ხუთი ოქროსფერი ზოლი (ფერითი განსხვავება), ზედა ცენტრალურ ნაწილში სამსახურის ემბლემის დეტალი – ხუთი ოთხქიმიანი ვარსკვლავი, მარჯვნიდან მარცხნივ კი ირიბად გამოსახულია საქართველოს რუკის კონტური.

13.4. სამსახურის სასწავლო ცენტრის მარჯვენა სამკლავური ემბლემა (შევრონი)/სამკერდე არის – მრგვალი ჰერალდიკური ფარი, რომლის ცენტრალურ ფიგურას წარმოადგენს ლაჟვარდის ველზე გამოსახული ოქროს არწივი, რომელსაც კლანჭებით უჭყრია ოქროს ხმალი. ოქროს არწივის მკერდზე გამოსახულია ჰერალდიკური ფარი, რომლის თეთრ ველზეც ლაჟვარდისფერად გამოსახულია ქვევიდან ზევით მიმართული წიგნი (გელათის აკადემიის სიმბოლო). ემბლემას გარშემოყვება ლაჟვარდისფერი არშია, რომელსაც შიდა და გარე მხარეს გარშემოყვება ვიწრო ოქროს კანტი. არშიის ქვედა ნაწილში გამოსახულია ოქროს მუხის ფოთლების გვირგვინი, რომლის ცენტრშიც მოთავსებულია ოქროს წრეში ჩასმული ოქროს ჰერალდიკური ჯვარი. არშიის დანარჩენ ნაწილზე ქართული ასოებით გაკეთებულია წარწერა „სასწავლო ცენტრი“

13.5.1. სპეციალური დანიშნულების დეპარტამენტის მარჯვენა სამკლავური/სამკერდე ემბლემა არის მრგვალი ჰერალდიკური ფარი, რომლის ცენტრალურ ფიგურას წარმოადგენს შავ ველზე ოქროსფერად გამოსახული სამსახურის ემბლემის დეტალი – ოქროს არწივი, რომელსაც უჭყრია ხმალი და ჰერალდიკური ფარი, რომლის თეთრ ველზე მარცხნიდან მარჯვნივ დაშვებულია ელვის 2 სიმბოლური გამოსახულება წითელ ფერში. ემბლემას გარშემოყვება შავი არშია, რომელსაც შიდა და გარე მხარეს გარშემოყვება ვიწრო ოქროს კანტი. არშიის ქვედა ნაწილში გამოსახულია ოქროს მუხის ფოთლების გვირგვინი, რომლის ცენტრშიც მოთავსებულია ოქროს წრეში ჩასმული ჰერალდიკური ჯვარი. არშიის დანარჩენ ნაწილზე გაკეთებულია წარწერა – „სპეციალური დანიშნულების დეპარტამენტი“.

13.5.2. სპეციალური დანიშნულების დეპარტამენტის მარჯვენა სამკლავური/სამკერდე ემბლემა კომუფლირებული ფორმისთვის.

13.6.1. ოპერატიულ-ტექნიკური დეპარტამენტის მარჯვენა სამკლავური/სამკერდე ემბლემა არის მრგვალი ჰერალდიკური ფარი, რომლის ცენტრალურ ფიგურას წარმოადგენს ლაჟვარდის ველზე გამოსახული სამსახურის ემბლემის დეტალი – ოქროს არწივი, რომელსაც უჭყრია ხმალი და ჰერალდიკური ფარი, საბრძოლო მოქმედებაში მოყვანილი ნაღმის გამოსახულებით, რომელზეც მარცხნიდან მარჯვნივ დაშვებულია ელვის სიმბოლური გამოსახულება წითელ ფერში. ემბლემას გარშემოყვება შავი არშია, რომელსაც შიდა და გარე მხარეს გარშემოყვება ვიწრო ოქროს კანტი. არშიის ქვედა ნაწილში გამოსახულია ოქროს მუხის ფოთლების გვირგვინი, რომლის ცენტრშიც მოთავსებულია ოქროსფერ წრეში ჩასმული ჰერალდიკური ჯვარი. არშიის დანარჩენ ნაწილზე გაკეთებულია წარწერა – „ ოპერატიულ ტექნიკური დეპარტამენტი“.

13.6.2. ოპერატიულ-ტექნიკური დეპარტამენტის მარჯვენა სამკლავური/სამკერდე ემბლემა კომუფლირებული ფორმისთვის

შენიშვნა: ამ პლანშეტით გათვალისწინებული სამკლავური ემბლემა (შევრონი) განთავსდება მარჯვენა მხარზე საქართველოს სახელმწიფო დროშის გამოსახულების მცირე ზომის დანაკერის ქვემოთ არანაკლებ 5 მმ და არაუმეტეს 10 მმ.

ესკიზი

სპეციალური სამკერდე ნიშნები სამოქალაქო ფორმისთვის

14.1.



14.2.



14.3.



აღწერილობა

14.1. სპეციალური დანიშნულების სამკერდე ნიშანი – მრგვალი მედალიონი, რომლის წითელ ველზე (მინანქარი) გამოსახულია სამსახურის ემბლემის ცენტრალური კომპოზიცია, გარშემო წარწერა: „საქართველოს სახელმწიფო დაცვის სპეციალური სამსახური“ და ამოტვიფრული შვიდეტიმანი ვარსკვლავი.

14.2. სპეციალური დანიშნულების სამკერდე ნიშანი – მრგვალი მედალიონი, რომლის მწვანე ველზე (მინანქარი) გამოსახულია სამსახურის ემბლემის ცენტრალური კომპოზიცია, გარშემო წარწერა: „საქართველოს სახელმწიფო დაცვის სპეციალური სამსახური“ და ამოტვიფრული შვიდეტიმანი ვარსკვლავი.

14.3. სპეციალური დანიშნულების სამკერდე ნიშანი – მრგვალი მედალიონი, რომლის ლურჯ ველზე (მინანქარი) გამოსახულია სამსახურის ემბლემის დეტალი – არწივი, რომელსაც უპყრია ხმალი და ფარი ცენტრალური კომპოზიციით, გარშემო წარწერა: „საქართველოს სახელმწიფო დაცვის სპეციალური სამსახური“ და ამოტვიფრული შვიდეტიმანი ვარსკვლავი.

ესკიზი

სახელმწიფო დაცვის სპეციალური სამსახურის სატრანსპორტო საშუალებები

15.1. ესკორტირების განმხორციელებელი დანაყოფების მსუბუქი ავტომანქანების ექსტერიერის ფერიითი ტიპური დიზაინი





15.2 მაღალი გამავლობის მსუბუქი ავტომანქანების ექსტერიერის ფერიითი ტიპური დიზაინი



15.3 მოტოციკლის ექსტერიერის ფერიითი ტიპური დიზაინი





საქართველოს სახელმწიფო დაცვის სპეციალური
სამსახურის უფროსის
ბრძანება

N 11409

ქ. თბილისი

24 მარტი, 2025 წ.

საქართველოს სახელმწიფო დაცვის სპეციალური სამსახურის სახელმწიფო მნიშვნელობის
სიმბოლოების და მოსამსახურის ფორმის ტანსაცმლის ატრიბუტიკის დამტკიცების შესახებ

„სახელმწიფო დაცვის სპეციალური სამსახურის შესახებ“ საქართველოს კანონის მე-7 მუხლის მე-2
პუნქტის „კ“ ქვეპუნქტის, მე-10³ მუხლის და სახელმწიფო დაცვის სპეციალური სამსახურის
სახელმწიფო მნიშვნელობის სიმბოლოს დამტკიცების, აღმართვის, გამოფენისა
და გამოსახვის წესის დამტკიცების შესახებ“ საქართველოს მთავრობის 2025 წლის
21 მარტის N 82 დადგენილების მე-2 მუხლის შესაბამისად

ვბრძანებ:

მუხლი 1.

დამტკიცდეს „საქართველოს სახელმწიფო დაცვის სპეციალური სამსახურის სახელმწიფო
მნიშვნელობის სიმბოლოები“ თანდართული აღწერილობისა და ესკიზების (პლანშეტი) მიხედვით
(დანართი N1).

მუხლი 2.

დამტკიცდეს საქართველოს სახელმწიფო დაცვის სპეციალური სამსახურის (შემდგომი -
სამსახური) მოსამსახურეთა ფორმის ტანსაცმლის ატრიბუტიკა თანდართული აღწერილობისა და
ესკიზების (პლანშეტი) მიხედვით (დანართი N2).

მუხლი 3.

ამ ბრძანების მეორე მუხლით დამტკიცებული პლანშეტების შემადგენლობის
გათვალისწინებით, სამსახურის უფროსის ინდივიდუალური ადმინისტრაციულ-სამართლებრივი
აქტით განისაზღვროს:

ა) სპეციალური ფორმის ტანსაცმლის ტარების წესი და სამსახურის სტრუქტურული
დანაყოფები/ქვედანაყოფები ან/და მოსამსახურეთა შემადგენლობა, რომელიც ატარებს
სპეციალური ფორმის ტანსაცმელს;

ბ) სპეციალური ფორმის ტანსაცმლის და ატრიბუტიკა-სიმბოლოების კომპლექტაცია,
აღწერილობა, მოხმარების პერიოდები (ვადები) და ფორმის ტანსაცმლით უზრუნველყოფის სხვა
პირობები.

მუხლი 4.

1. ამ ბრძანებით დამტკიცებული ნიმუშის ტანსაცმლისა და ატრიბუტიკის გამოყენებამდე,
ამავე ბრძანების ამოქმედებამდე შეძენილი ფორმის ტანსაცმელი და ატრიბუტიკა პრიორიტეტულად
იქნეს გაცემული არსებული მარაგების ამონურვამდე, ხოლო გამოყენება დაშვებული იქნეს მისი
მოხმარების პერიოდის დადგენილი ვადის გასვლამდე.

2. სამსახურის ეკონომიკურმა დეპარტამენტმა და სამსახურის შესაბამისმა დანაყოფებმა,
თავისი კომპეტენციის ფარგლებში უზრუნველყონ ერთობლივი კონტროლი ამ მუხლის პირველი
პუნქტის შესრულებაზე.

მუხლი 5.

ბრძანება ამოქმედდეს 2025 წლის 1 აპრილიდან.

საქართველოს სახელმწიფო დაცვის
სპეციალური სამსახურის უფროსი

ანზორ ჩუბინიძე